

Mars 2025



NOTRE MAIN-D'ŒUVRE

Professions dans l'éducation,
le droit, les services sociaux,
communautaires et
gouvernementaux

Comprendre les structures fondamentales de notre communauté



Workforce Planning Board
of Waterloo Wellington Dufferin

Canada 

EMPLOYMENT
ONTARIO

Ontario 

Notre vision : Nous envisageons le développement continu d'une main-d'œuvre de pointe.

Notre mission : Engager les partenaires à trouver des solutions aux besoins locaux en matière de développement de la main-d'œuvre.

Nous remercions les membres de l'équipe consultative du projet « Soutenir les secteurs à but non lucratif et solidaire » pour l'aide et les conseils qu'ils nous ont apportés dans l'élaboration de ce projet.

Les informations contenues dans ce rapport ont été préparées par le Workforce Planning Board of Waterloo Wellington Dufferin (WPBWWD). Nous ne faisons aucune déclaration ni ne donnons aucune garantie, expresse ou implicite, quant à son exactitude ou à son exhaustivité. En fournissant ce matériel, le WPBWWD n'assume aucune responsabilité.

Canada 

**EMPLOYMENT
ONTARIO**

Ontario 

Ce projet est financé par le gouvernement du Canada et le gouvernement de l'Ontario.

Les opinions exprimées dans ce document ne reflètent pas celles du gouvernement du Canada ou du gouvernement de l'Ontario. Ou du gouvernement de l'Ontario.

Avant-propos - Charlene Hofbauer, directrice exécutive

Lorsque nous nous sommes assis à des tables de planification stratégique et que nous avons discuté de l'augmentation de notre main-d'œuvre, notre personnel a réalisé que les plans multipartites à long terme dont nous discutons nécessitent des communautés fortes. Les pierres angulaires de ces plans sont les soins de santé, l'éducation, les équipes sportives, l'engagement communautaire, les arts et bien d'autres choses encore - les secteurs caritatifs et à but non lucratif.

Nous savons que ces secteurs sont débordés. Les communautés demandent de plus en plus de services et les niveaux de financement sont gelés. Il est difficile de trouver et de conserver des travailleurs dans un contexte d'épuisement professionnel, d'usure de la compassion et de réduction du bénévolat. C'est sur cette main-d'œuvre que nous comptons pour attirer et retenir de nouveaux résidents et pour fournir des services qui différencient nos communautés.

Pour que tous ces plans étonnants soient couronnés de succès, nous avons besoin de données pour déterminer ce qui renforcera les organisations du point de vue de la main-d'œuvre. Ce rapport marque le début de l'exploration des défis liés à la main-d'œuvre et de l'offre et de la demande locales dans les secteurs des soins et à but non lucratif. Il doit être utilisé avec les données et ressources provinciales et nationales qui nous donnent une idée plus large des tendances de l'industrie.

La suite vous intéresse? N'hésitez pas à contacter l'un des membres de notre personnel, y compris l'auteur du rapport, Sonya Vanderheide. (sonya@workforceplanningboard.com).

Que contient ce rapport?

Ce rapport contient des données sur:

- **La demande.** Combien de travailleurs sont nécessaires pour ces professions?
- **L'offre.** Combien de travailleurs sont disponibles dans ces professions?
- **La composition.** Temps partiel ou temps plein, chômage, sexe, nombre de personnes ayant plusieurs emplois.

Statistique Canada classe les données relatives à la main-d'œuvre en regroupant les emplois similaires dans les classifications nationales des professions (CNP), qui sont divisées en dix grands groupes. « Les professions de l'enseignement, du droit et des services sociaux, communautaires et gouvernementaux constituent la CNP 4, avec des groupes d'emplois plus spécifiques au niveau à deux chiffres:

Professions libérales du droit, de l'enseignement, des services sociaux, communautaires et gouvernementaux (CNP 41).....Error! Bookmark not defined.

Services de protection du public de première ligne et personnel paraprofessionnel des services juridiques, sociaux, communautaires et éducatifs (CNP 42)..... Error! Bookmark not defined.

Personnel d'assistance en éducation, en droit et en protection du public (CNP 43) Error! Bookmark not defined.

**Personnel soignant, personnel de soutien en protection du public, surveillants d'élèves,
brigadiers scolaires et personnel assimilé (CNP 44-45)Error! Bookmark not defined.**
Résumé.....Error! Bookmark not defined.

Professionnels/professionnelles du droit, de l'enseignement, des services sociaux, communautaires et gouvernementaux (CNP 41)



Juges ▪ Avocats et notaires du Québec ▪ Professeurs d'université et chargés de cours ▪ Assistants à l'enseignement et à la recherche au niveau postsecondaire ▪ Enseignants au niveau collégial et dans d'autres établissements d'enseignement professionnel ▪ Enseignants au niveau secondaire ▪ Enseignants au niveau primaire et à la maternelle ▪ Travailleurs sociaux ▪ Thérapeutes en counseling et thérapies spécialisées connexes ▪ Chefs religieux ▪ Enquêteurs de police et autres enquêteurs ▪ Agents de probation et de libération conditionnelle ▪ Conseillers en éducation ▪ Praticiens en développement de carrière et conseillers en orientation (sauf en éducation) ▪ Chercheurs en politiques en sciences naturelles et appliquées, consultants et agents de programmes ▪ Économistes, consultants et chargés de programme ▪ Économistes et chercheurs et analystes en politique économique ▪ Chargés de développement commercial et chercheurs et analystes de marché ▪ Chercheurs, consultants et chargés de programme en politique sociale ▪ Chercheurs, consultants et chargés de programme en politique de la santé ▪ Chercheurs, consultants et chargés de programme en politique de l'éducation ▪ Chercheurs, consultants et chargés de programme en politique des loisirs, des sports et de la condition physique ▪ Chargés de programme propres au gouvernement ▪ Autres professions en sciences sociales

Professionnels/professionnelles du droit, de l'enseignement, des services sociaux, communautaires et gouvernementaux (CNP 41)

Demande locale: Waterloo Wellington Dufferin

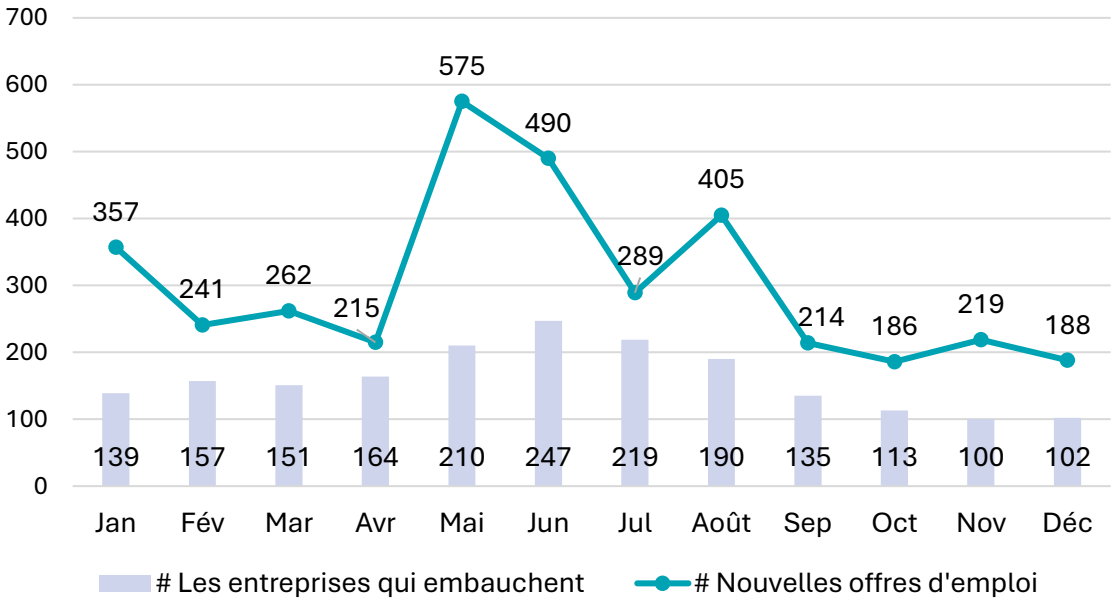
Offres d'emploi en ligne en 2024

18,5 jours est la durée moyenne pendant laquelle une offre d'emploi est restée en ligne pour ce groupe de la CNP 41 en 2024. Cette durée est beaucoup plus courte que la moyenne de 25,2 jours pour l'ensemble des professions. Cela pourrait indiquer qu'il est plus urgent de pourvoir le poste ou qu'il est plus facile de le faire.

Professions les plus demandées	# d'offres d'emploi en 2024
Enseignants du secondaire	1,081
Professeurs d'université et maîtres de conférences	569
Enseignants du primaire et de la maternelle	506
Travailleurs sociaux	294
Avocats et notaires du Québec	185

Source de données: FindYourJob.ca. [Rapport sur le marché du travail](#). Région de la commission locale : Waterloo Wellington Dufferin, janvier-décembre 2024. Consulté le 29 janvier 2025.

Tendances de l'activité d'embauche à Waterloo Wellington Dufferin

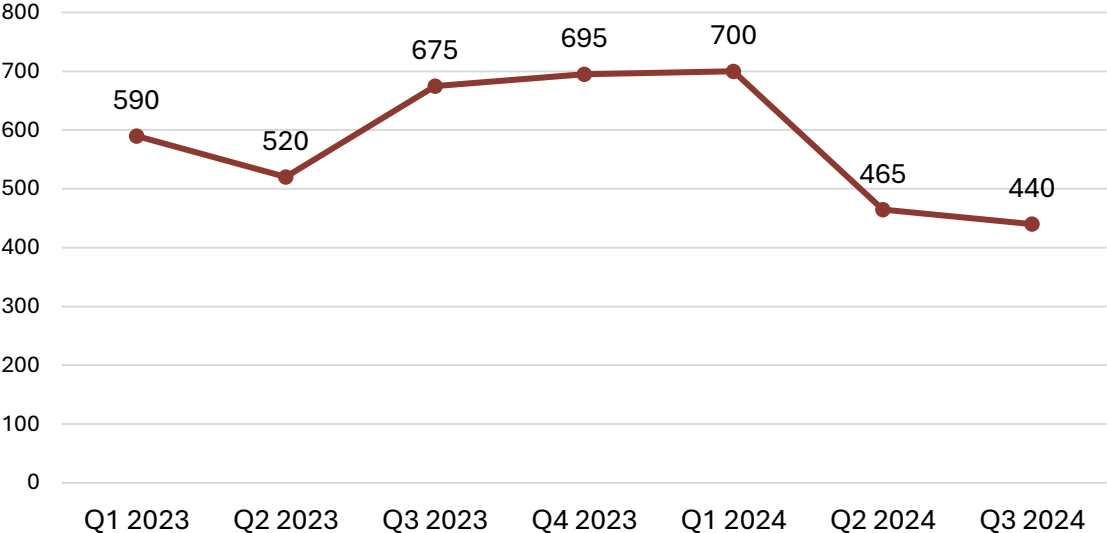


Source: FindYourJob.ca. [Rapport sur le marché du travail](#). Local Board Area: Waterloo Wellington Dufferin, janvier-décembre 2024. Consulté le 5 février 2025.

Professionnels/professionnelles du droit, de l'enseignement, des services sociaux, communautaires et gouvernementaux (CNP 41)

Offres d'emploi: Région économique (Kitchener-Waterloo-Barrie)

Statistique Canada évalue la qualité des données de ces estimations comme étant « C - bonne ».

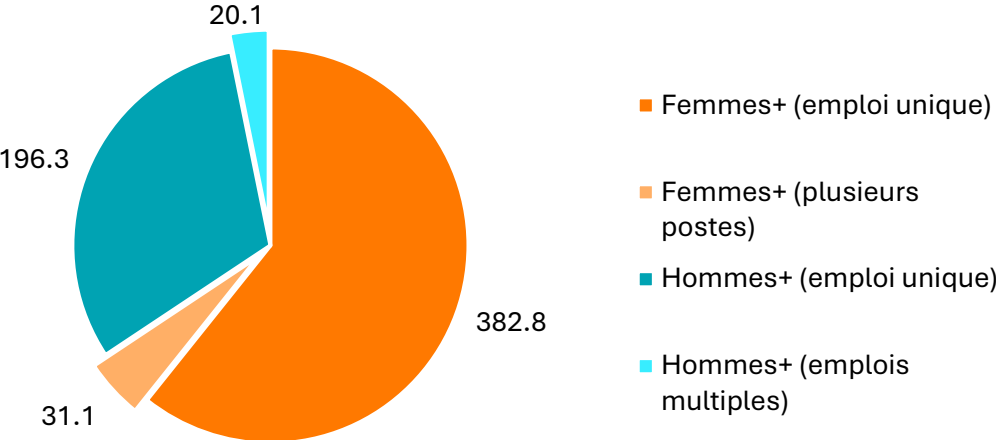


Source: Statistique Canada. [Tableau 14-10-0444-01 Postes vacants et salaire horaire moyen offert selon la profession \(groupe de base\), trimestriel, non désaisonné.](#)

Nombre de salariés par sexe et cumul d'emplois (x1 000) (Ontario)

Environ **630,300** personnes travailleront dans les professions de la CNP 41 en 2024.

- **31,100 (4.9%)** personnes occupant plusieurs emplois étaient des femmes+.
- **20,100 (3.2%)** personnes occupant plusieurs emplois étaient des hommes+.

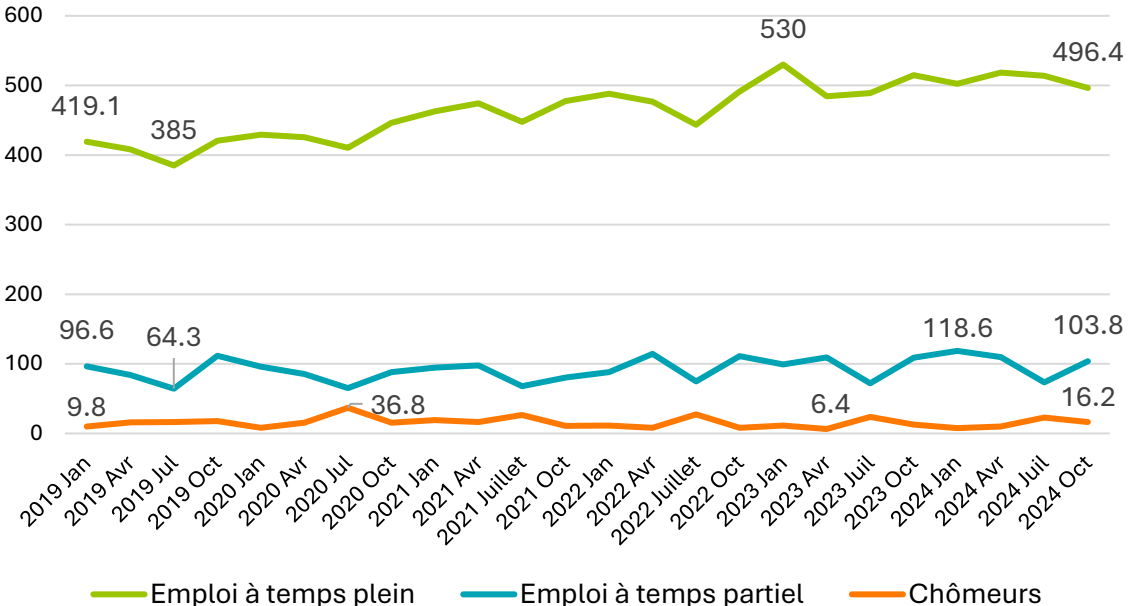


Source: Statistique Canada. [Tableau 14-10-0416-01 Caractéristiques de la population active selon la profession, annuel](#), et [Tableau 14-10-0410-01 Cumul d'emplois selon la profession, annuel \(x1 000\)](#). Les personnes de la catégorie « personnes non binaires » sont réparties dans les deux autres catégories de sexe [pour protéger la confidentialité] et sont désignées par le symbole « + ». (Statistique Canada)

Professionnels/professionnelles du droit, de l'enseignement, des services sociaux, communautaires et gouvernementaux (CNP 41)

Tendance de la population active sur 5 ans (janvier 2019 - décembre 2024)

- **Temps plein** - quelques fluctuations mineures, la plupart des creux dans l'emploi à temps plein se produisant vers le mois de juillet, et des niveaux plus élevés en janvier de chaque année.
- **Temps partiel** - baisse régulière de l'emploi à temps partiel pendant les mois d'été, ce à quoi il faut s'attendre en raison de l'augmentation de la population active.
- **Chômeurs** - un taux de chômage stable et faible dans cette catégorie professionnelle. Même la pandémie de 2020 n'a pas entraîné de changements radicaux.

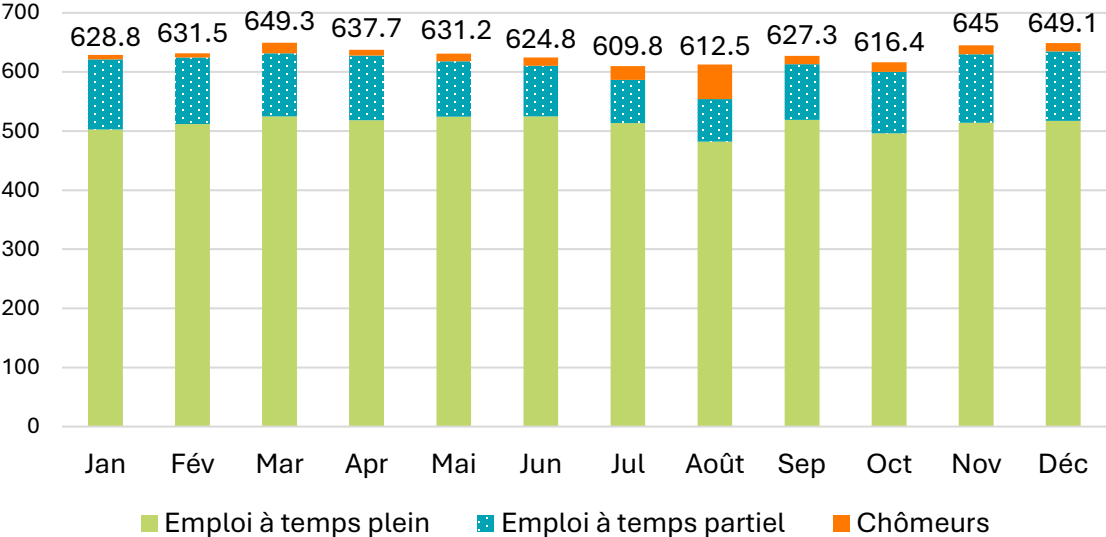


Source: Statistique Canada. Enquête sur la population active. [Tableau 14-10-0421-01 Caractéristiques de la population active selon la profession, mensuel, non désaisonnalisé \(x1 000\).](#)

Professionnels/professionnelles du droit, de l'enseignement, des services sociaux, communautaires et gouvernementaux (CNP 41)

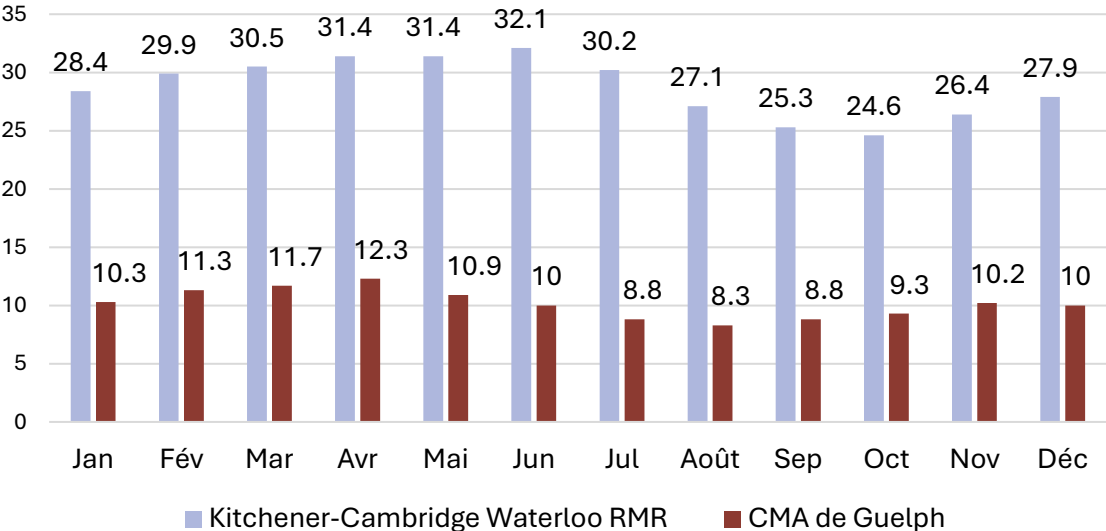
Tendance de l'emploi sur 12 mois : Ontario (2024)

- **L'emploi à temps partiel** a varié de 71,800 à 118,600 personnes.
- **L'emploi à temps plein** a varié de 482,300 à 525,100 personnes.
- **Le chômage** a varié de 6,700 en février à 58,400 en août.



Source: Statistique Canada. Enquête sur la population active. [Tableau 14-10-0421-01 Caractéristiques de la population active selon la profession, mensuel, non désaisonné \(x1 000\)](#).

Tendance de l'emploi à 12 mois: Local (2024)



Source: Statistique Canada. [Tableau 14-10-0467-01 Caractéristiques de l'emploi selon la région métropolitaine de recensement, moyenne mobile de trois mois, non désaisonnée \(x1 000\)](#).

Services de protection du public de première ligne et personnel paraprofessionnel des services juridiques, sociaux, communautaires et éducatifs (CNP 42)



Policiers (sauf les officiers) ▪ Pompiers ▪ Membres spécialisés des Forces armées canadiennes ▪ Techniciens/techniciennes juridiques et personnel assimilé ▪ Travailleurs/travailleuses des services sociaux et communautaires ▪ Éducateurs/éducatrices de la petite enfance et assistants/assistantes ▪ Instructeurs/institutrices de personnes handicapées ▪ Intervenants/intervenantes en religion

Demande locale: Waterloo Wellington Dufferin

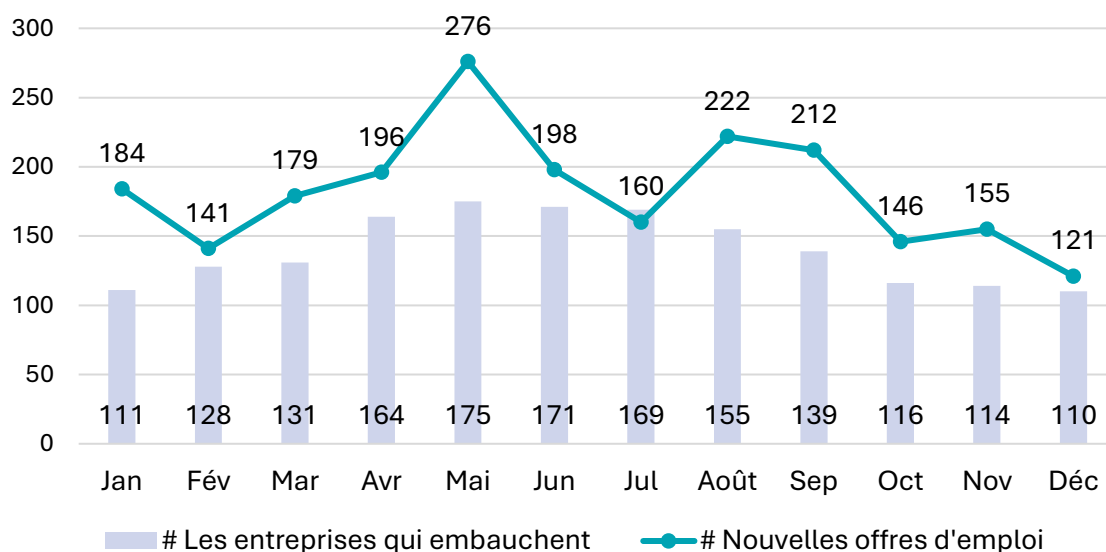
Offres d'emploi en ligne en 2024

21,4 jours est la durée moyenne pendant laquelle les offres d'emploi sont restées en ligne pour ce groupe de la CNP 42 en 2024. Cette durée est inférieure à la moyenne de 25,2 jours pour l'ensemble des professions. Cela pourrait indiquer qu'il est plus urgent de pourvoir le poste ou qu'il est plus facile de le faire.

Professions les plus demandées	# d'offres d'emploi en 2024
Éducateurs et assistants de la petite enfance	1,083
Travailleurs des services sociaux et communautaires	985
Techniciens juridiques et assimilés	140
Moniteurs pour personnes handicapées	17
Pompiers	8

Source: FindYourJob.ca. [Rapport sur le marché du travail](#). Local Board Area : Waterloo Wellington Dufferin, janvier-décembre 2024. Consulté le 29 janvier 2025.

Tendances des activités d'embauche à Waterloo Wellington Dufferin

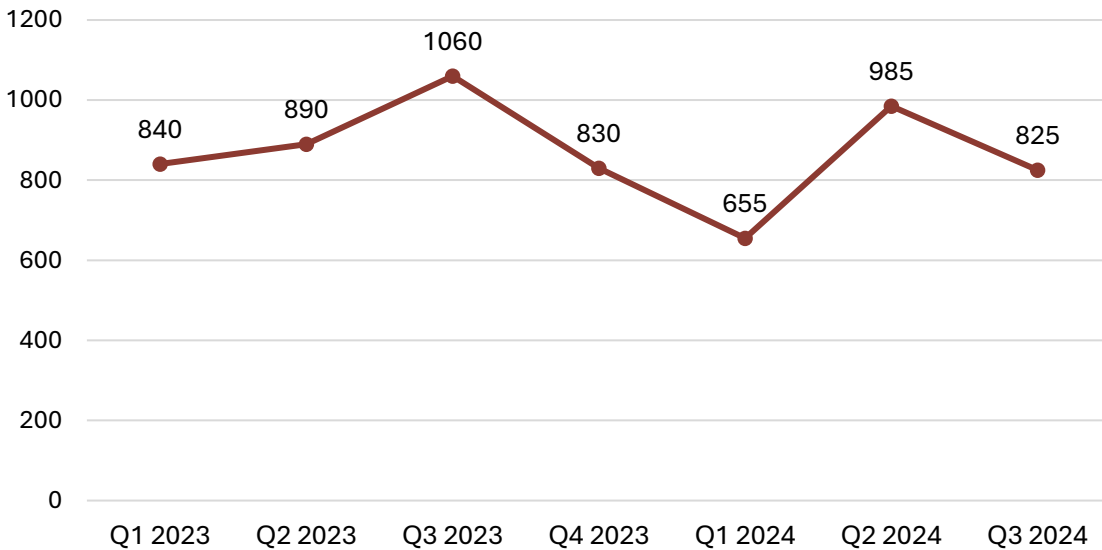


Source: FindYourJob.ca. [Rapport sur le marché du travail](#). Local Board Area : Waterloo Wellington Dufferin, janvier-décembre 2024. Consulté le 5 février 2025.

Services de protection du public de première ligne et personnel paraprofessionnel des services juridiques, sociaux, communautaires et éducatifs (CNP 42)

Offres d'emploi: Région économique (Kitchener-Waterloo-Barrie)

Statistique Canada évalue la qualité des données de ces estimations comme étant « D - acceptable », sauf pour le T3 2023 qui est évalué comme étant « E - à utiliser avec prudence ».

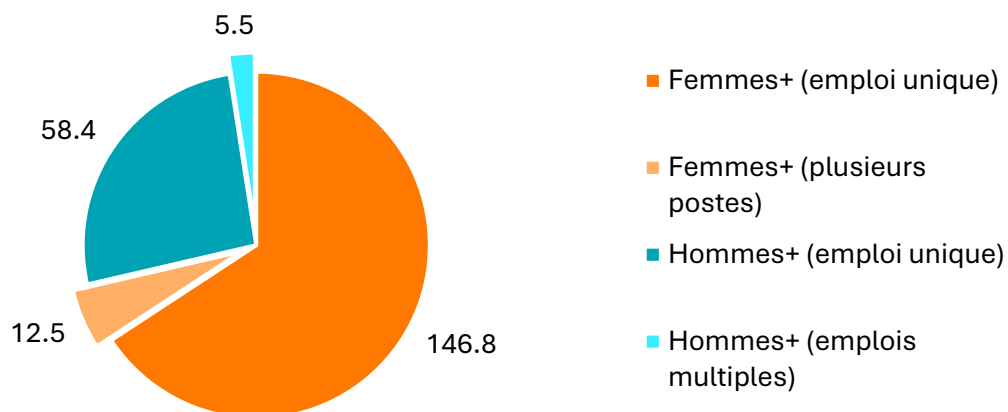


Source: Statistique Canada. [Tableau 14-10-0444-01 Postes vacants et salaire horaire moyen offert selon la profession \(groupe de base\), trimestriel, non désaisonné.](#)

Nombre de salariés par sexe et cumul d'emplois (x1 000) (Ontario)

Environ **223,200** personnes travailleront dans les professions de la CNP 42 en 2024.

- **12,500 (5.6%)** personnes occupant plusieurs emplois étaient des femmes+.
- **5,500 (2.5%)** personnes occupant plusieurs emplois étaient des hommes+.

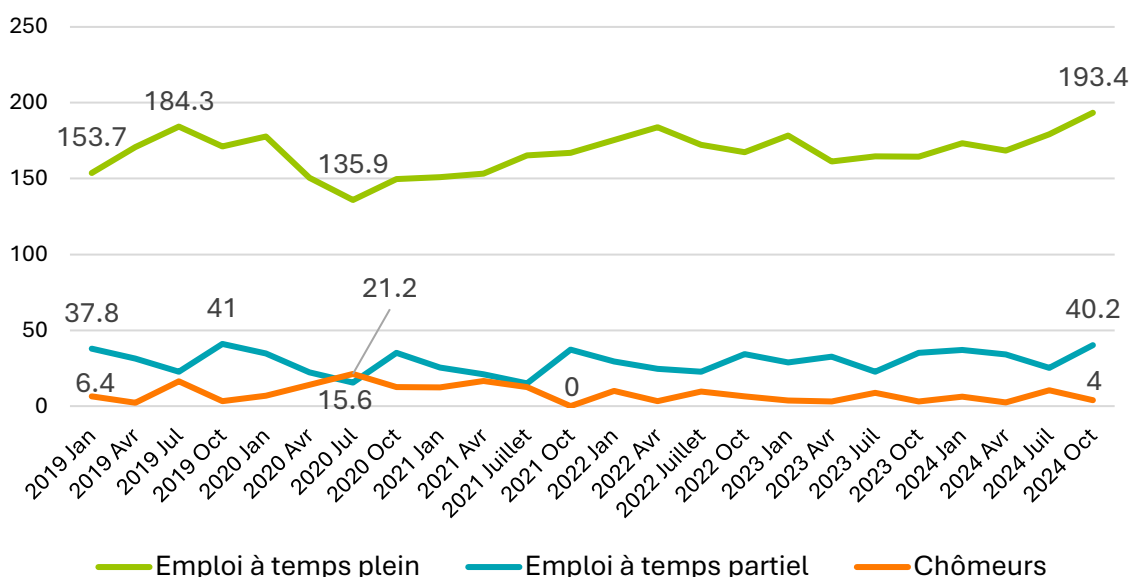


Source: Statistique Canada. [Tableau 14-10-0416-01 Caractéristiques de la population active selon la profession, annuel](#), et [Tableau 14-10-0410-01 Cumul d'emplois selon la profession, annuel \(x1 000\)](#).

Les personnes de la catégorie « personnes non binaires » sont réparties dans les deux autres catégories de sexe [pour protéger la confidentialité] et sont désignées par le symbole « + ». (Statistique Canada)

Tendance quinquennale de l'emploi en Ontario

- **Temps plein** - L'emploi à temps plein a atteint son niveau le plus bas en juillet 2020 pendant la pandémie de COVID-19. Cette catégorie professionnelle comprend les éducateurs de la petite enfance, dont beaucoup travaillent dans des garderies. L'Ontario a autorisé le rétablissement des ratios réguliers entre le personnel et les enfants en septembre 2020, ce qui s'est traduit par une hausse de l'emploi.
- **Temps partiel** - On observe une baisse saisonnière de l'emploi à temps partiel pendant les mois d'été, puis une remontée à l'automne, mais dans l'ensemble, l'emploi à temps partiel est stable.
- **Chômeurs** - Hormis les augmentations dues à la pandémie de COVID-19 et un peu de chômage saisonnier pendant l'été, le chômage est relativement faible et stable.

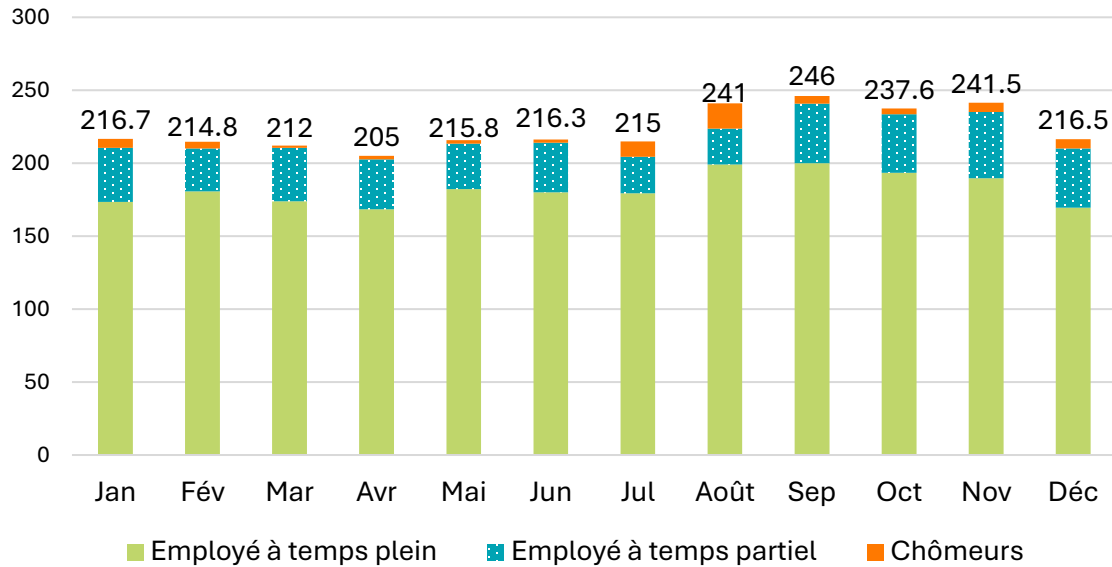


Source: Statistique Canada. Enquête sur la population active. [Tableau 14-10-0421-01 Caractéristiques de la population active selon la profession, mensuel, non désaisonnalisé \(x1 000\)](#).

Services de protection du public de première ligne et personnel paraprofessionnel des services juridiques, sociaux, communautaires et éducatifs (CNP 42)

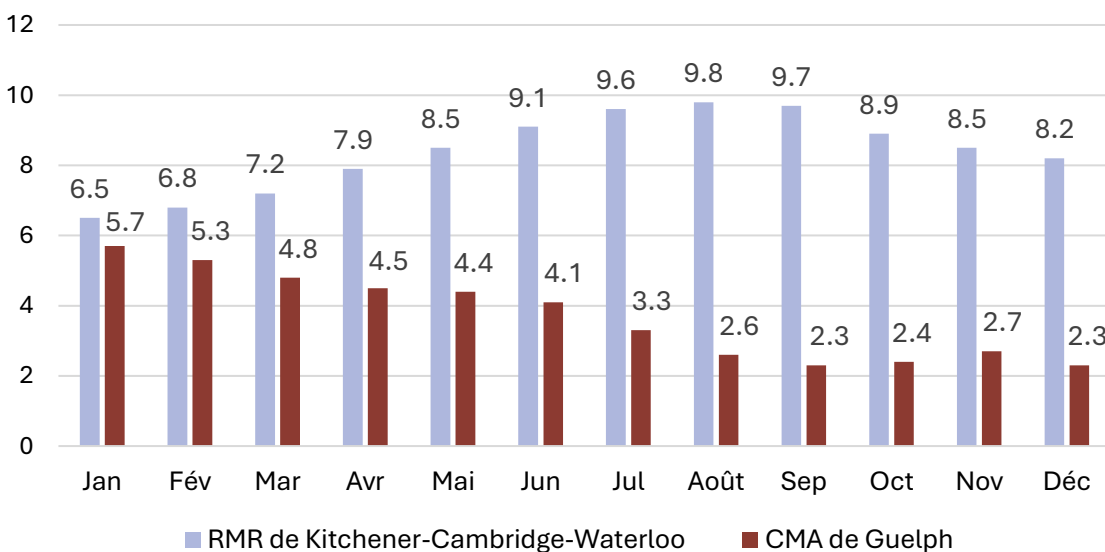
Tendance de l'emploi sur 12 mois: Ontario (2024)

- **L'emploi à temps partiel** a varié de 24,400 à 45,400 personnes.
- **L'emploi à temps plein** a varié de 168,500 à 200,100 personnes.
- **Le chômage** a varié de 1,500 en mars à 17,400 en août.



Source: Statistique Canada. Enquête sur la population active. [Tableau 14-10-0421-01 Caractéristiques de la population active selon la profession, mensuel, non désaisonnalisé \(x1 000\)](#).

Tendance de l'emploi sur 12 mois : Local (2024)



Source: Statistique Canada. [Tableau 14-10-0467-01 Caractéristiques de l'emploi selon la région métropolitaine de recensement, moyenne mobile de trois mois, non désaisonnalisée \(x1 000\)](#).

Personnel auxiliaire en éducation et en protection juridique et publique (CNP 43)



Aides-enseignants aux niveaux primaire et secondaire ▪ Autres instructeurs ▪ Shérifs et huissiers ▪ Agents des services correctionnels ▪ Agents d'application des règlements et autres agents de réglementation ▪ Agents des services frontaliers, des douanes et de l'immigration Opérations Membres des Forces armées canadiennes

Personnel auxiliaire en éducation et en protection juridique et publique (CNP 43)

Demande locale : Waterloo Wellington Dufferin

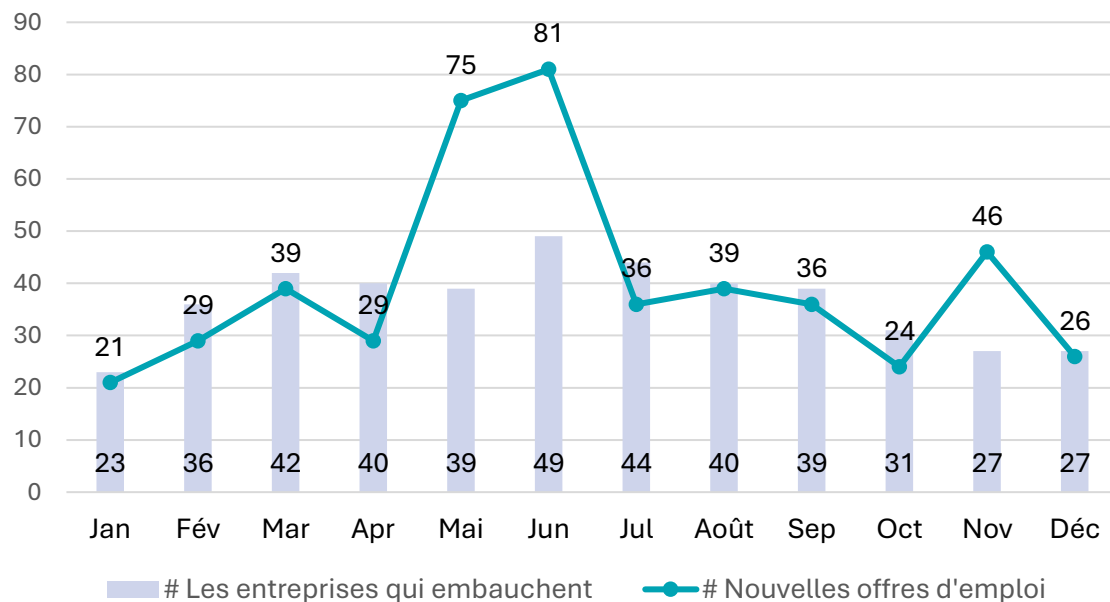
Offres d'emploi en ligne en 2024

21,9 jours est la durée moyenne pendant laquelle une offre d'emploi est restée en ligne pour ce groupe de la CNP 43 en 2024. Cette durée est inférieure à la moyenne de 25,2 jours pour l'ensemble des professions. Cela pourrait indiquer qu'il est plus urgent de pourvoir le poste ou qu'il est plus facile de le faire.

Professions les plus demandées	# d'offres d'emploi en 2024
Autres instructeurs	365
Aides-enseignants dans les écoles primaires et secondaires	89
Agents d'application des règlements et autres agents de réglementation	24
Shérifs et huissiers de justice	9

Source: FindYourJob.ca. [Rapport sur le marché du travail](#). Local Board Area : Waterloo Wellington Dufferin, janvier-décembre 2024. Consulté le 29 janvier 2025.

Tendances des activités d'embauche à Waterloo Wellington Dufferin

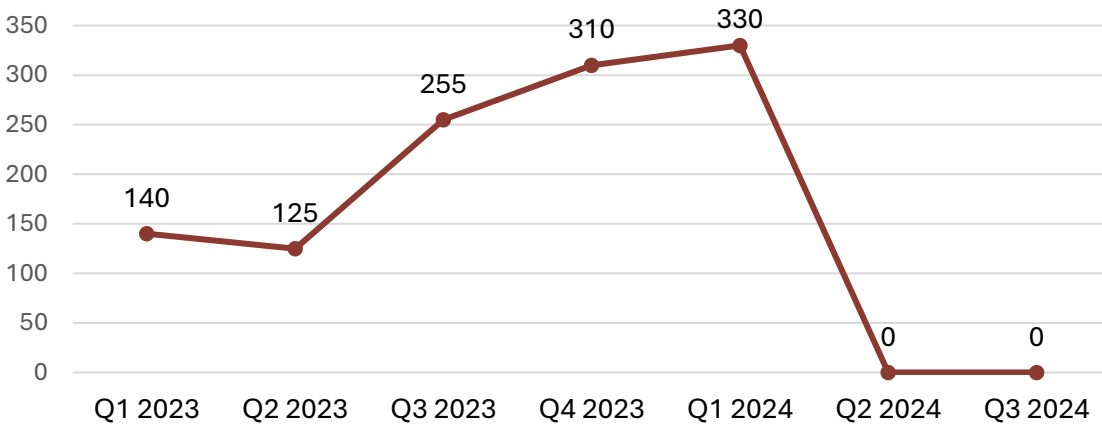


Source: FindYourJob.ca. [Rapport sur le marché du travail](#). Local Board Area : Waterloo Wellington Dufferin, janvier-décembre 2024. Consulté le 5 février 2025.

Personnel auxiliaire en éducation et en protection juridique et publique (CNP 43)

Offres d'emploi : Région économique (Kitchener-Waterloo-Barrie)

Statistique Canada évalue la qualité des données de ces estimations comme étant « D - acceptable », sauf pour le T2 2023 et le T1 2024 qui ont reçu la cote « E - à utiliser avec prudence ». Les données du T2 et du T3 de 2024 ont été supprimées pour respecter les exigences de confidentialité.

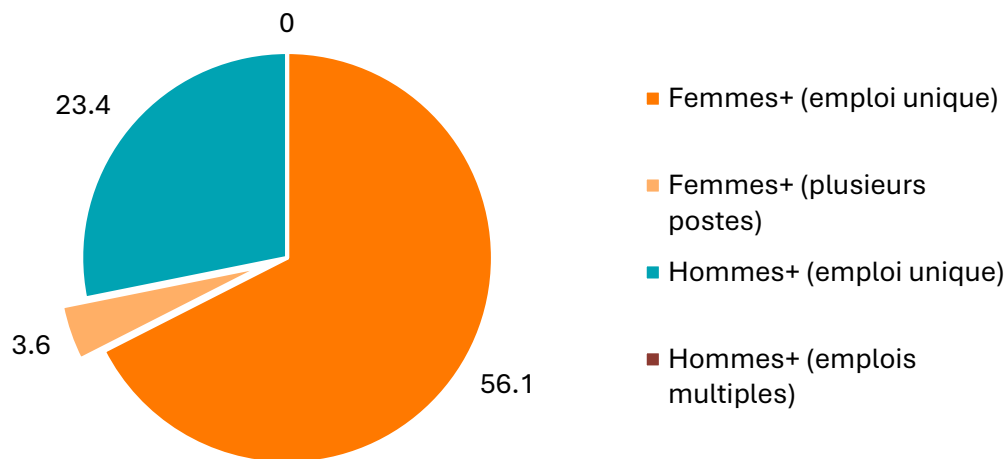


Source: Statistique Canada. [Tableau 14-10-0444-01 Postes vacants et salaire horaire moyen offert selon la profession \(groupe de base\), trimestriel, non désaisonné.](#)

Nombre de salariés par sexe et cumul d'emplois (x1 000) (Ontario)

Environ **83,100** personnes travailleront dans les professions de la CNP 43 en 2024.

- **3,600 (4.3%)** personnes occupant plusieurs emplois étaient des femmes+.
- **0%** des hommes+ occupaient plusieurs emplois.



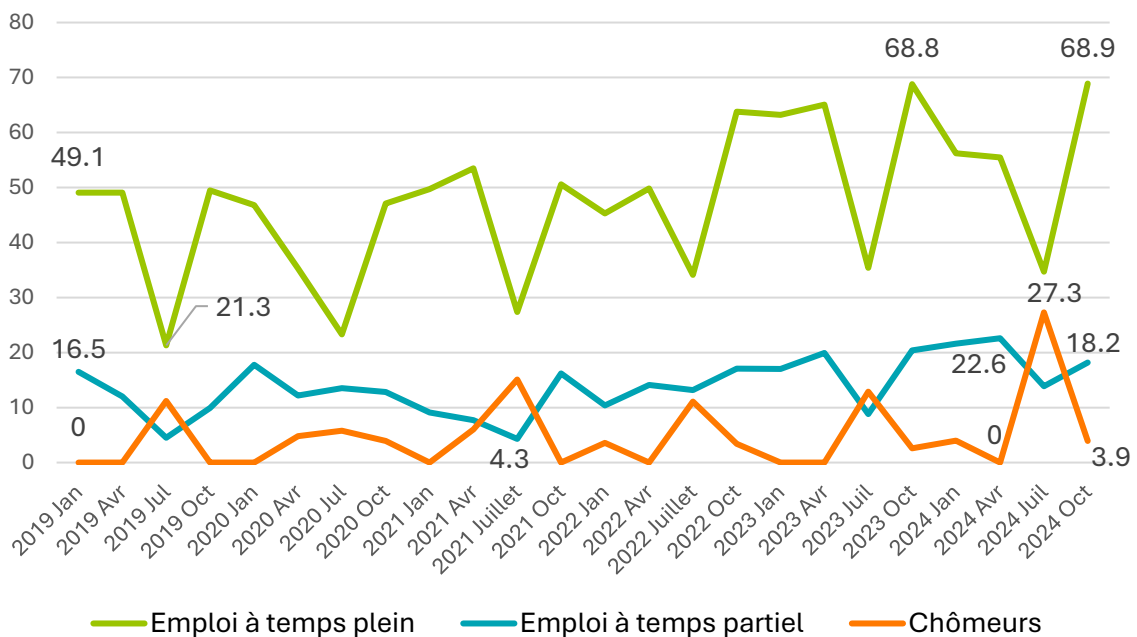
Source: Statistique Canada. [Tableau 14-10-0416-01 Caractéristiques de la population active selon la profession, annuel](#), et [Tableau 14-10-0410-01 Cumul d'emplois selon la profession, annuel \(x1 000\)](#).

Personnel auxiliaire en éducation et en protection juridique et publique (CNP 43)

Les personnes de la catégorie « personnes non binaires » sont réparties dans les deux autres catégories de sexe [pour protéger la confidentialité] et sont désignées par le symbole « + ». (Statistique Canada)

Tendance quinquennale de l'emploi en Ontario

- **Temps plein** - Compte tenu du grand nombre d'aides-enseignants et d'autres instructeurs dans cette catégorie, il n'est pas surprenant que les baisses de l'emploi à temps plein correspondent aux périodes de l'année où l'école est fermée pour l'été. Depuis octobre 2022, nous observons des niveaux élevés d'emploi à temps plein, avec une courte baisse de janvier à avril 2024.
- **Temps partiel** - Le travail à temps partiel est plus irrégulier, bien qu'il connaisse des baisses saisonnières la plupart des étés.
- **Chômeurs** - Le chômage présente une forte tendance inverse qui correspond au chômage saisonnier des employés à temps plein, dont un grand nombre dans le secteur de l'éducation.

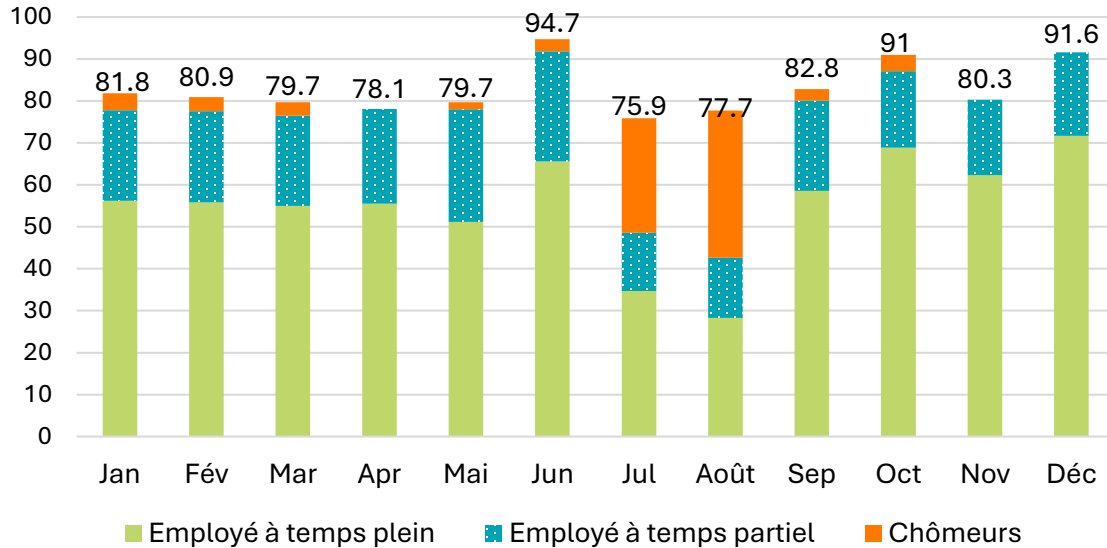


Source: Statistique Canada. Enquête sur la population active. [Tableau 14-10-0421-01 Caractéristiques de la population active selon la profession, mensuel, non désaisonnalisé \(x1 000\)](#).

Personnel auxiliaire en éducation et en protection juridique et publique (CNP 43)

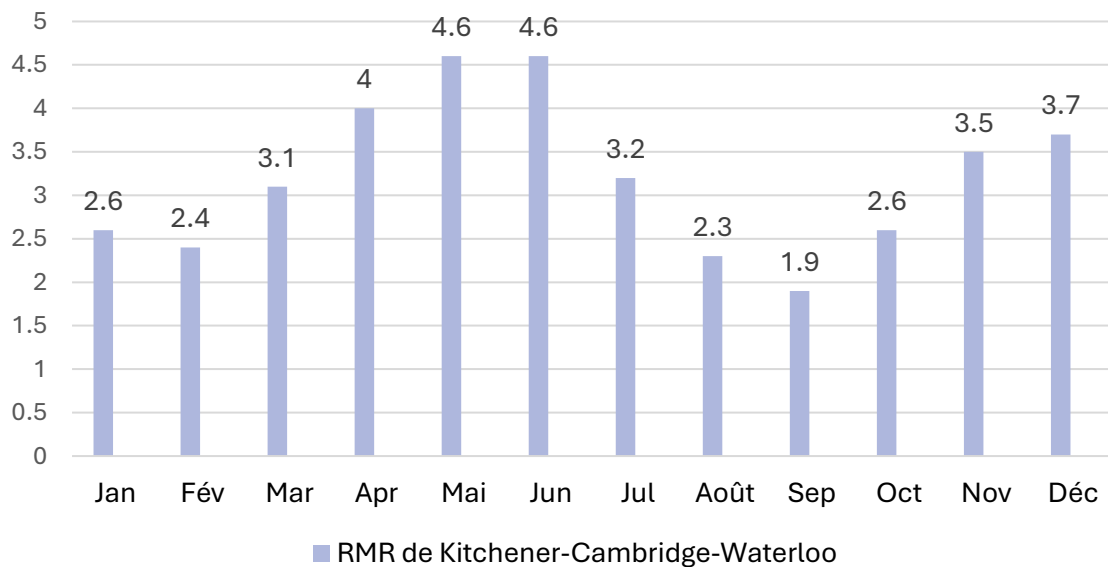
Tendance de l'emploi sur 12 mois : Ontario (2024)

- **L'emploi à temps partiel** variait de 13,900 à 26,800 personnes.
- **L'emploi à temps plein** a varié de 28,300 à 71,700 personnes.
- **Le taux de chômage** était de 0 en avril, novembre et décembre, mais a atteint un maximum de 35,100 en août.



Source: Statistique Canada. Enquête sur la population active. [Tableau 14-10-0421-01 Caractéristiques de la population active selon la profession, mensuel, non désaisonnalisé \(x1 000\)](#).

Tendance de l'emploi sur 12 mois : Local (2024)



Source: Statistique Canada. [Tableau 14-10-0467-01 Caractéristiques de l'emploi selon la région métropolitaine de recensement, moyenne mobile de trois mois, non désaisonnalisées \(x1 000\)](#). Données de la RMR de Guelph supprimées.

Personnel de soins et de soutien à la protection du public
et élèves surveillants, brigadiers scolaires et personnel
assimilé (CNP 44-45)



Fournisseurs de services de garde d'enfants à domicile ▪ Personnel de soutien à domicile,
soignants et personnel assimilé ▪ Membres des Forces armées canadiennes affectés au
combat primaire ▪ Élèves surveillants, brigadiers scolaires et personnel assimilé

Personnel de soins et de soutien à la protection du public et élèves surveillants, brigadiers scolaires et personnel assimilé (CNP 44-45)

Demande locale: Waterloo Wellington Dufferin

Certaines données ne sont disponibles qu'en combinant les groupes de professions CNP 44 et CNP 45. D'autres données, telles que les données sur les offres d'emploi, les tendances en matière d'embauche et les données sur les postes vacants présentées dans les pages suivantes, sont accessibles pour les deux groupes individuels de la CNP:

- CNP 44: Personnel de soutien en soins et en protection du public
- CNP 45: Surveillants d'élèves, brigadiers scolaires et personnel assimilé

Le titre de ces sections comprendra l'intitulé de la CNP.

Offres d'emploi en ligne en 2024 (CNP 44)

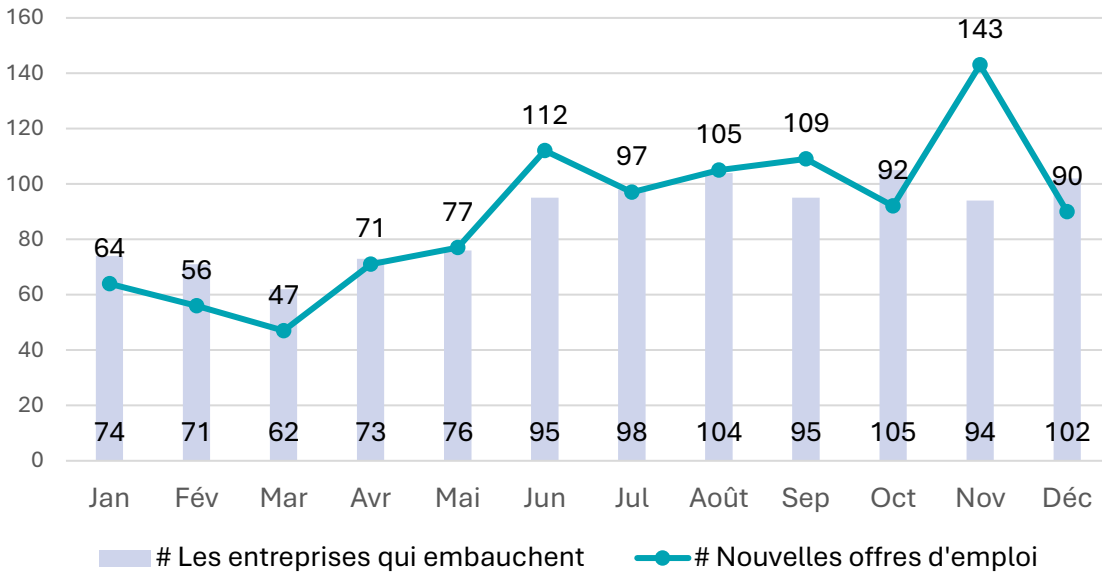
25,0 jours, c'est la durée moyenne pendant laquelle une offre d'emploi est restée en ligne pour ce groupe de la CNP 44 en 2024. Cette durée correspond à la moyenne de 25,2 jours pour l'ensemble des professions.

Professions les plus en demande	# d'offres d'emploi en 2024
Personnel de soutien à domicile, aides familiaux et personnel assimilé	1,031
Prestataires de services de garde d'enfants à domicile	79
Membres des Forces armées canadiennes affectés au combat primaire	1

Source: FindYourJob.ca. [Rapport sur le marché du travail](#). Local Board Area: Waterloo Wellington Dufferin, janvier-décembre 2024. Consulté le 29 janvier 2025.

Personnel de soins et de soutien à la protection du public et élèves surveillants, brigadiers scolaires et personnel assimilé (CNP 44-45)

Tendances des activités d'embauche dans la région de Waterloo Wellington Dufferin (CNP 44)



Source: FindYourJob.ca. [Rapport sur le marché du travail](#). Local Board Area: Waterloo Wellington Dufferin, janvier-décembre 2024. Consulté le 5 février 2025.

Personnel de soins et de soutien à la protection du public et élèves surveillants, brigadiers scolaires et personnel assimilé (CNP 44-45)

Demande locale : Waterloo Wellington Dufferin

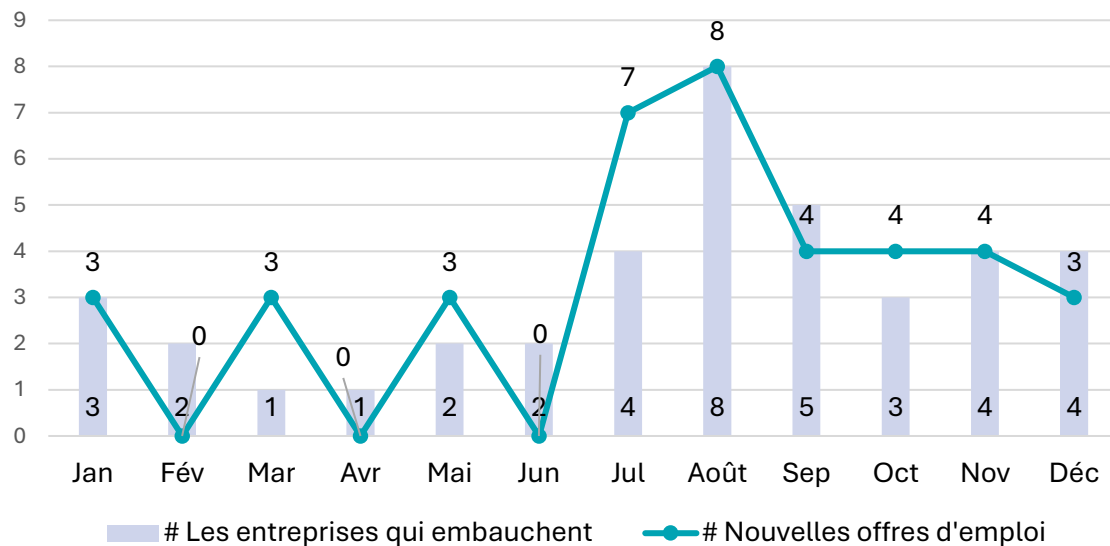
Offres d'emploi en ligne en 2024 (CNP 45)

15,2 jours, c'est la durée moyenne pendant laquelle les offres d'emploi sont restées en ligne pour ce groupe de la CNP 45 en 2024. Cette durée est beaucoup plus courte que la moyenne de 25,2 jours pour l'ensemble des professions. Cela pourrait indiquer qu'il est plus urgent de pourvoir le poste ou qu'il est plus facile de le faire.

Professions les plus demandées	# Offres d'emploi en 2024
Moniteurs d'élèves, brigadiers scolaires et professions apparentées	39

Source: FindYourJob.ca. [Rapport sur le marché du travail](#). Local Board Area: Waterloo Wellington Dufferin, janvier-décembre 2024. Consulté le 29 janvier 2025.

Tendances des activités d'embauche dans la région de Waterloo Wellington Dufferin (CNP 45)

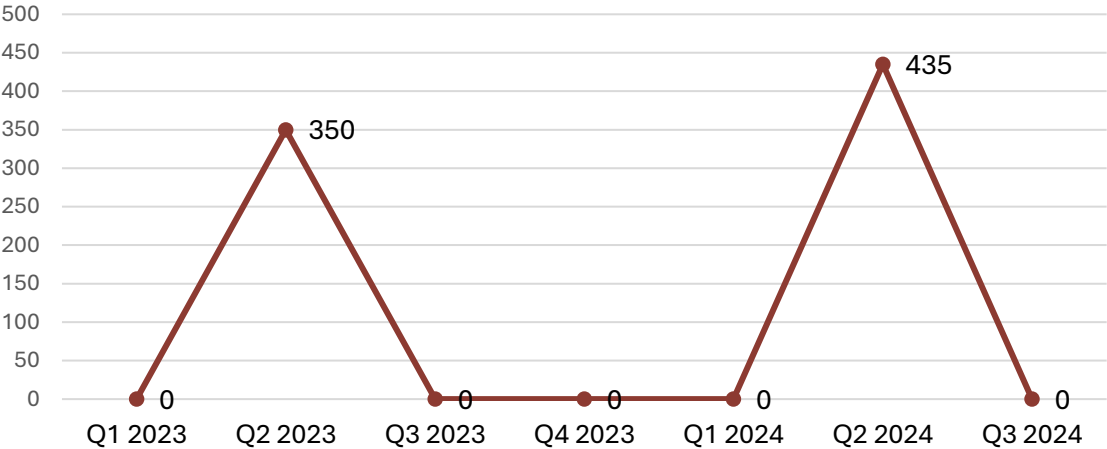


Source: FindYourJob.ca. [Rapport sur le marché du travail](#). Local Board Area: Waterloo Wellington Dufferin, janvier-décembre 2024. Consulté le 5 février 2025.

Personnel de soins et de soutien à la protection du public et élèves surveillants, brigadiers scolaires et personnel assimilé (CNP 44-45)

CNP 44 Postes vacants : Région économique (Kitchener-Waterloo-Barrie)

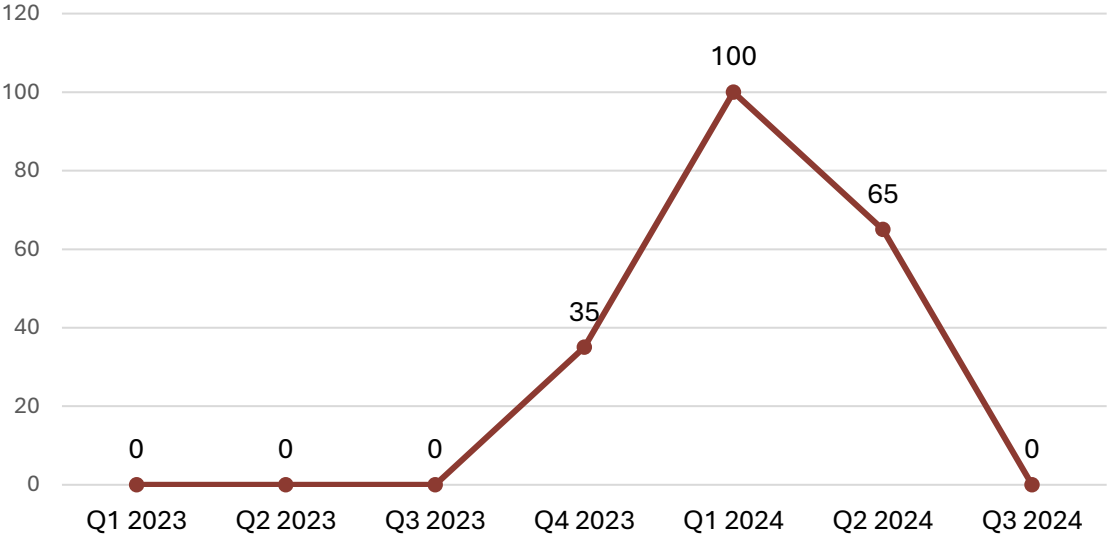
Statistique Canada attribue la cote « E - à utiliser avec prudence » à la qualité des données de ces estimations pour le deuxième trimestre 2023 et le deuxième trimestre 2024. La qualité des données des autres trimestres était trop peu fiable pour être publiée.



Source: Statistique Canada. [Tableau 14-10-0444-01 Postes vacants et salaire horaire moyen offert selon la profession \(groupe de base\), trimestriel, non désaisonné.](#)

CNP 45 Postes vacants : Région économique (Kitchener-Waterloo-Barrie)

Statistique Canada évalue la qualité des données de ces estimations comme étant « D - acceptable » au 4e trimestre 2023 et au 1er trimestre 2024, et « E - à utiliser avec prudence » au 2e trimestre 2024. Les données n'étaient pas disponibles au T2 2023 et trop peu fiables pour être publiées pour les autres trimestres.

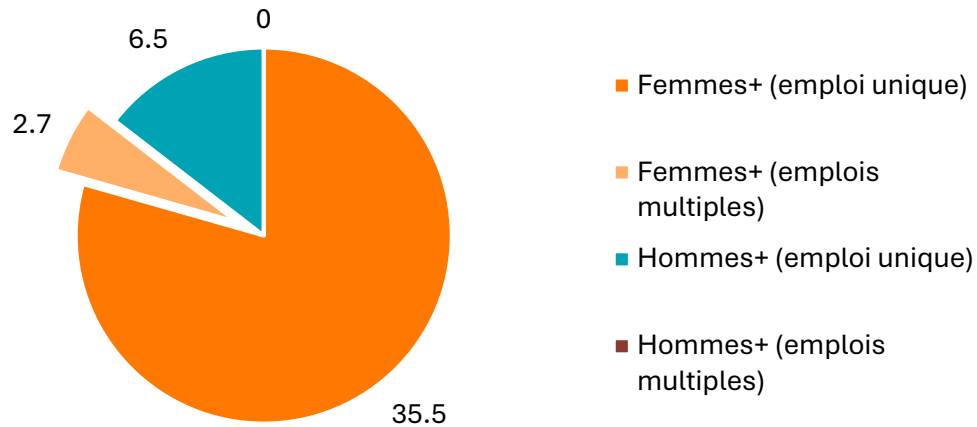


Personnel de soins et de soutien à la protection du public et élèves surveillants, brigadiers scolaires et personnel assimilé (CNP 44-45)

Nombre de salariés par sexe et cumul d'emplois (x1 000) (Ontario)

Environ **44,700** personnes travailleront dans les professions 44 et 45 de la CNP en 2024.

- **2,700 (6.0%)** personnes occupant plusieurs emplois étaient des femmes+.
- **0%** des hommes+ occupaient plusieurs emplois



Source: Statistique Canada. [Tableau 14-10-0416-01 Caractéristiques de la population active selon la profession, annuel](#), et [Tableau 14-10-0410-01 Cumul d'emplois selon la profession, annuel \(x1 000\)](#).

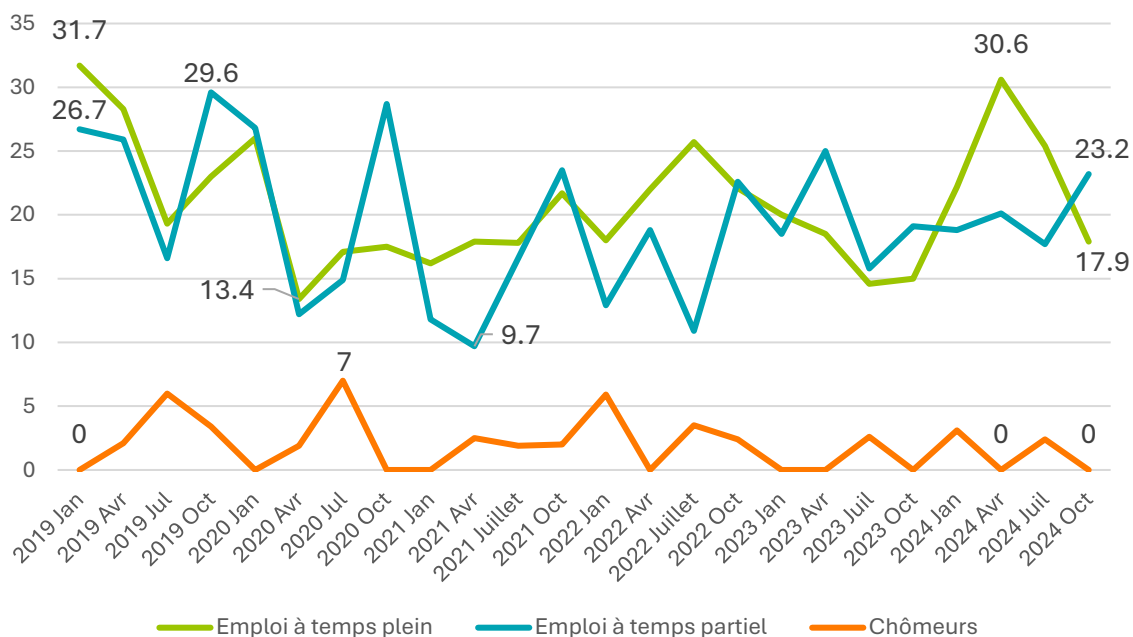
Les personnes de la catégorie « personnes non binaires » sont réparties dans les deux autres catégories de sexe [pour protéger la confidentialité] et sont désignées par le symbole « + ». (Statistique Canada)

Personnel de soins et de soutien à la protection du public et élèves surveillants, brigadiers scolaires et personnel assimilé (CNP 44-45)

Tendance quinquennale de l'emploi en Ontario

- **Temps plein** - L'emploi dans ce groupe a été très instable, sans tendance facilement identifiable. Contrairement à d'autres groupes professionnels, le nombre de travailleurs à temps plein est très similaire à celui des travailleurs à temps partiel.
- **Temps partiel** - L'emploi à temps partiel semble atteindre son apogée à l'automne de chaque année et diminue souvent au cours des mois les plus chauds, mais il est moins prévisible que certains autres groupes de professions ayant des rôles saisonniers ou liés à l'école.
- **Chômeurs** - Le chômage a tendance à culminer en juillet, bien que certaines années des pics aient également été enregistrés en janvier.

Les aides à domicile et les gardes d'enfants à domicile figurent en bonne place dans ce groupe, car l'économie locale en a cruellement besoin en ce moment. Comment attirer les travailleurs vers ces emplois lorsque la stabilité de l'emploi est si irrégulière et que de nombreux postes ne sont que saisonniers ou à temps partiel?

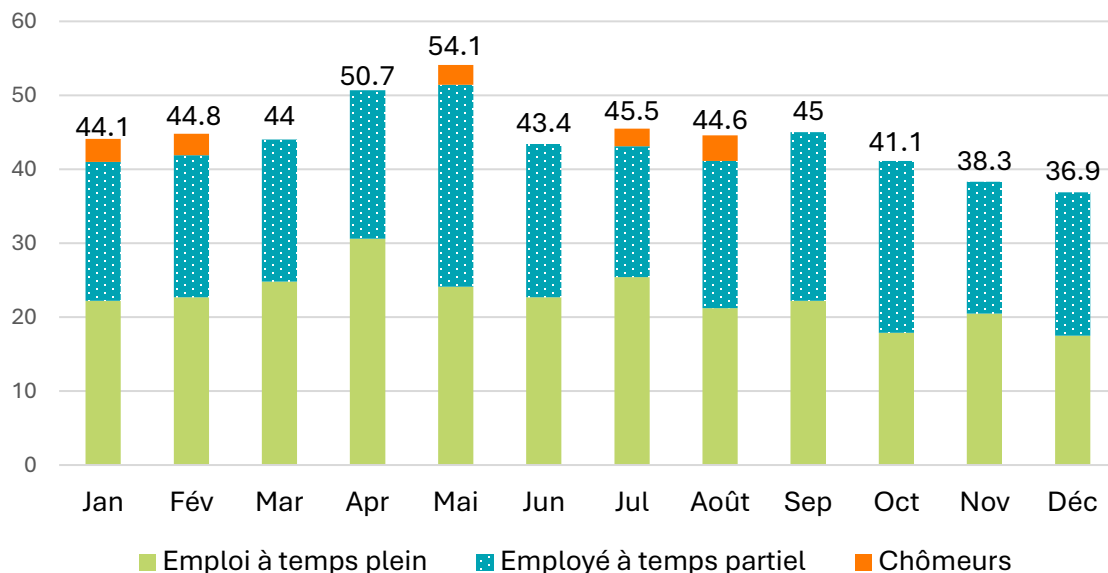


Source: Statistique Canada. Enquête sur la population active. [Tableau 14-10-0421-01 Caractéristiques de la population active selon la profession, mensuel, non désaisonnalisé \(x1 000\)](#).

Personnel de soins et de soutien à la protection du public et élèves surveillants, brigadiers scolaires et personnel assimilé (CNP 44-45)

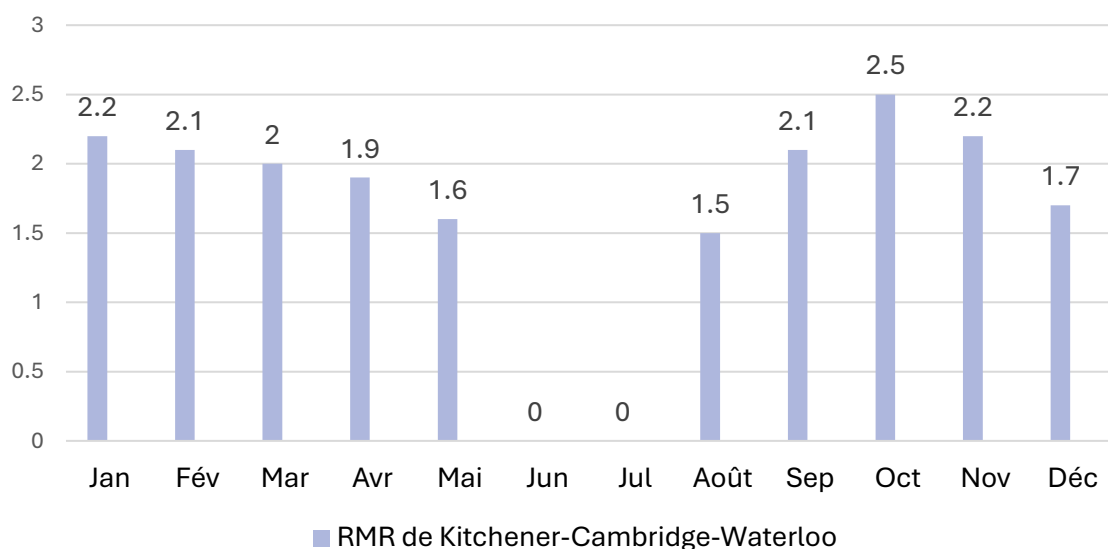
Tendance de l'emploi sur 12 mois: Ontario (2024)

- **L'emploi à temps partiel** variait de 17,700 à 27,300 personnes.
- **L'emploi à temps plein** a varié de 17,500 à 30,600 personnes.
- **Le taux de chômage** a été de 0 pendant 7 mois de l'année, atteignant 3,500 en août.



Source: Statistique Canada. Enquête sur la population active. [Tableau 14-10-0421-01 Caractéristiques de la population active selon la profession, mensuel, non désaisonné \(x1 000\)](#).

Tendance de l'emploi sur 12 mois : Local (2024)



Source: Statistique Canada. [Table 14-10-0467-01 Employment characteristics by census metropolitan area, three-month moving average, unadjusted for seasonality \(x1,000\)](#). Guelph CMA data was suppressed, along with June and July in the K-C-W CMA.

Résumé

Tendances en matière de détachement:

- La durée moyenne d'affichage pour toutes les professions était de 25,2 jours en 2024. Tous les groupes professionnels mentionnés dans le présent rapport affichent des durées moyennes d'affichage inférieures.
- L'éducation a stimulé la demande dans tous les groupes, sauf dans la CNP 44, où la demande a été stimulée par les soins de santé à domicile.
- Bien qu'une seule industrie soit à l'origine de la demande, le pic de la demande dans la CNP 41 a été atteint en août, tandis que dans la CNP 42, il a été atteint en mai et dans la CNP 43, en juin. La demande dans la CNP 45 a été faible.

Postes vacants:

- Le CNP 41 a connu une légère augmentation du nombre de postes vacants, mais les chiffres du troisième trimestre 2024 sont en baisse par rapport au premier trimestre 2024.
- Le nombre de postes vacants dans le CNP 42 n'a pas beaucoup changé non plus. Le nombre de postes vacants est pratiquement le même entre le 1er trimestre 2023 et le 3e trimestre 2024.
- Les CNP 43, 44 et 45 disposaient de données moins fiables, de sorte que les chiffres qui y figurent sont des fenêtres sur ce que les postes vacants peuvent être à certaines périodes.

Titulaires d'emploi:

- Les femmes+ dominent les rôles dans ce groupe professionnel, allant de 61 à 79% des titulaires d'emploi unique étant des femmes+. Le deuxième groupe de titulaires d'emploi le plus important est celui des hommes+ qui occupent des emplois uniques.
- Dans toutes les catégories professionnelles, moins de 10 % de la main-d'œuvre occupe plusieurs emplois.

Tendances de l'emploi en Ontario et WWD:

- Les périodes de chômage sont perceptibles lorsqu'on examine les données. De nombreux pics de chômage ont été enregistrés pendant la pandémie.
- Les chiffres du chômage en 2024 ont été les plus élevés en août dans la plupart des groupes professionnels.
- CNP 41 : Kitchener-Waterloo-Cambridge a suivi la tendance provinciale à la hausse de l'emploi au 4e trimestre, tandis que la RMR de Guelph enregistrerait une baisse.

PROFESSIONS DANS L'ÉDUCATION, LE DROIT, LES SERVICES SOCIAUX, COMMUNAUTAIRES ET GOUVERNEMENTAUX (CNP 4)

- CNP 42 : L'emploi à Guelph a diminué tout au long de l'année, tandis que Kitchener-Waterloo-Cambridge et la province ont connu une baisse des niveaux d'emploi.
- CNP 43 : Kitchener-Waterloo-Cambridge suit à nouveau la tendance provinciale avec une hausse de l'emploi depuis septembre. Moins de 1 500 personnes travaillent dans ces professions dans la RMR de Guelph.
- CNP 44 et 45 : À l'échelle provinciale, presque tous les membres de ce groupe travaillent, mais les niveaux d'emploi diminuent. Depuis octobre, Kitchener-Waterloo-Cambridge a également connu une baisse des niveaux d'emploi. Les données de Guelph sont supprimées.



Workforce Planning Board
of Waterloo Wellington Dufferin

73 Water Street North, Suite 407
Cambridge, ON N1R 7L6

www.workforceplanningboard.com
www.findyourjob.ca

info@workforceplanningboard.com